

Кузина Н.В.

# Музееведение: рабочая тетрадь



НИЖЕГОРОДСКИЙ  
ГОСУДАРСТВЕННЫЙ  
УНИВЕРСИТЕТ  
ИМ. Н.И. ЛОБАЧЕВСКОГО

МИНИСТЕРСТВО ОБРАЗОВАНИЯ И НАУКИ РФ  
Федеральное государственное автономное образовательное учреждение  
высшего образования  
«Нижегородский государственный университет им. Н.И. Лобачевского»  
Национальный исследовательский университет

Кузина Н.В.

**МУЗЕЕВЕДЕНИЕ: рабочая тетрадь**

Учебное пособие

Рекомендовано методической комиссией Института международных отношений и мировой истории для студентов, обучающихся по направлению подготовки 46.03.01 «История», 43.03.02 «Туризм»

Нижний Новгород  
2017

УДК 069.01  
ББК 79.1  
К 89

**Кузина Н.В.** Музееведения: рабочая тетрадь. Учебное пособие – Нижний Новгород, 2017. – 54 с.

Рецензент: доцент, кандидат педагогических наук Сангалова М.Е.

В учебном пособии представлены задания для закрепления и проверки пройденного на занятиях материала.

Для студентов, обучающихся по направлениям подготовки «История», «Туризм».

Ответственный за выпуск:

председатель методической комиссии института международных отношений и мировой истории доц. Бушуева С.В.

УДК  
069.01  
ББК 79.1

© Н.В. Кузина  
© Нижегородский государственный  
университет им. Н.И. Лобачевского, 2017

## Предисловие

Данное учебное пособие является частью учебно-методического комплекса «Основы музееведения», который включает учебное пособие «Основы музееведения» (2013 г.), ориентированное на текущие учебные потребности студентов и содержащее материалы и рекомендации, необходимые при самостоятельной подготовке к прохождению промежуточной аттестации; учебно-методическое пособие «Основы музееведения: активные формы обучения» (2015 г.), в котором представлены методические разработки занятий по дисциплине.

«Музееведение: рабочая тетрадь» содержит задания для закрепления и проверки пройденного на занятиях материала и предназначена для организации самостоятельной работы студентов и проведения текущего контроля.

Задания сгруппированы в соответствии с тематикой занятий по двум разделам: «Музей в пространстве культуры: история и основные этапы развития» и «Основные направления музейной деятельности». Выполнение заданий предполагает письменный ответ на вопросы, работу с графическими организаторами информации и таблицами, иллюстративным материалом, составление синквейнов, решение тестов.

# Раздел I. Музей в пространстве культуры: история и основные этапы развития

## Тема 1. Музееведение как наука

### Задание 1.

Ответьте на вопросы:

1. Что изучает музеология (музееведение)?

---

---

---

---

---

---

---

---

2. Определите объект и предмет музеологических исследований.

---

---

---

---

---

---

3. Какие подходы к определению целей, задач музеологии (музееведения) вам известны?

---

---

---

---

---

---

---

---

---

---

---

---

---

---

---

---

---

---

---

---

---

---

---

---

4. Объясните причину появления концепций, отрицающих музееведение как самостоятельную научную дисциплину?

---

---

---

---

---

---

---

---

5. В чем заключается, на ваш взгляд, специфика музеологии (музееведения) как науки?

---

---

---

---

---

---

---

---

6. Почему музеологию (музееведение) относят к междисциплинарным наукам?

---

---

---

---

---

---

---

---

7. Объясните взаимосвязь и взаимозависимость этих понятий «музей», «музееведение», «музейное дело».

---

---

---

---

---

---

---

---

**Задание 2.**

Составьте синквейн к понятию «музееведение»

Тема: **МУЗЕЕВЕДЕНИЕ**

Описание темы: два слова (прилагательные, причастия)

---

---

---

Описание действия, связанного с темой: три глагола

---

---

---

Отношение к теме: четыре слова или одно предложение

---

---

---

Суть темы: одно слово-резюме

---

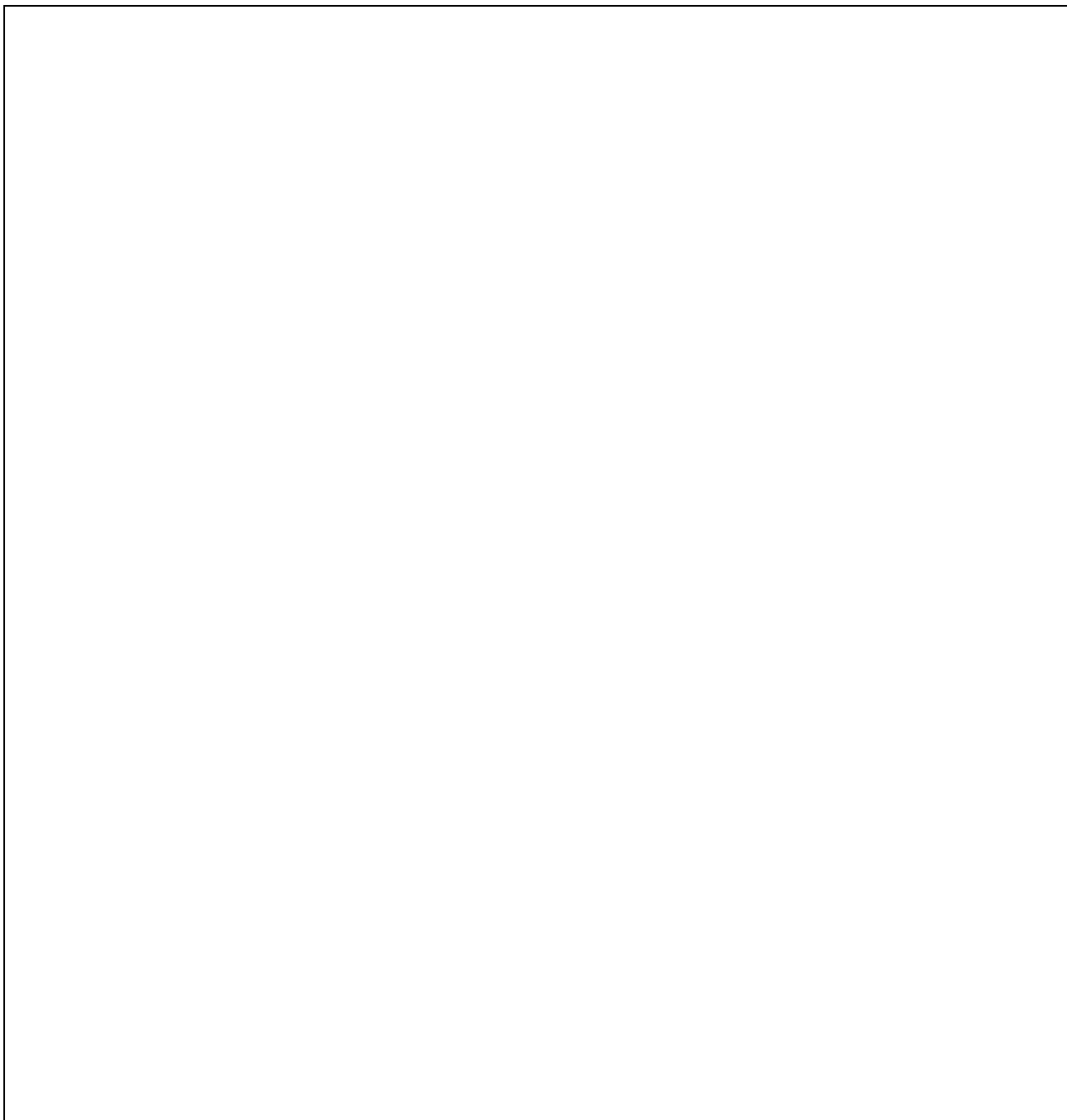
---

---

## Тема 2. Музей. Функции музеев

### *Задание 1.*

Используя информацию, полученную при изучении материала и свой собственный жизненный опыт, составьте и заполните кластер «Социальные функции музеев». Установите между графическими элементами схемы логические связи.





### Тема 3. Зарождение и развитие музеев за рубежом

#### ***Задание 1.***

Дайте определение следующим терминам и понятиям:

1. Музейон –

---

---

---

---

---

---

---

2. Протомузейное учреждение –

---

---

---

---

---

---

---

3. Галерея –

---

---

---

---

---

---

---

4. Антикварий –

---

---

---

---

---

---

---

5. Кабинет –

---

---

---

---

---

---

---

6. Кунсткамера –

---

---

---

---

---

---

---

---

7. Студиоло –

---

---

---

---

---

---

---

---

8. Скансен –

---

---

---

---

---

---

---

---

9. Экомузей –

---

---

---

---

---

---

---

---

10. Особо охраняемые природные территории –

---

---

---

---



---

---

---

---

**Задание 2.** Заполните таблицу, ответив на вопрос какую роль в развитии музейного дела сыграли представленные на иллюстрациях исторические личности?

	<b>Исторические личности</b>	<b>Вклад в развитие музейного дела</b>
<b>1</b>	 <p data-bbox="379 1016 762 1055">Птолемей I Сотер (Лувр. Париж)<sup>1</sup></p>	
<b>2</b>	 <p data-bbox="459 1615 689 1653">Франческо Медичи</p>	

<sup>1</sup> Иллюстрации здесь и далее взяты с <https://wikipedia.org> (если не указано иное)

3



Папа Римский Юлий Второй (Джулиано делле Ровере) (1443-1513 гг.) Папа Римский с 1503 г.  
Художник Рафаэль Санти. 1511-1512 гг.  
Лондонская национальная галерея

4



Фердинанд I Габсбург (1503-1564 гг.).  
Император Священной Римской империи в  
1556-1564 гг. Художник Ганс Боксбергер  
Старший. Вена. Музей истории искусств

5



Артур Хазелиус. Фото

6



В.И. Вернадский

7



Хэнс Слоун (1660–1753 гг.)

8



Элиас Эшмол (1617–1692 гг.)

**Задание 3.** Какие известные экспонаты изображены на иллюстрациях? В каких музеях они хранятся? Подготовьте письменный рассказ о каждом их экспонатов, представленных на рисунках.



**Рис. 1**

---

---

---

---

---

---

---

---

---

---

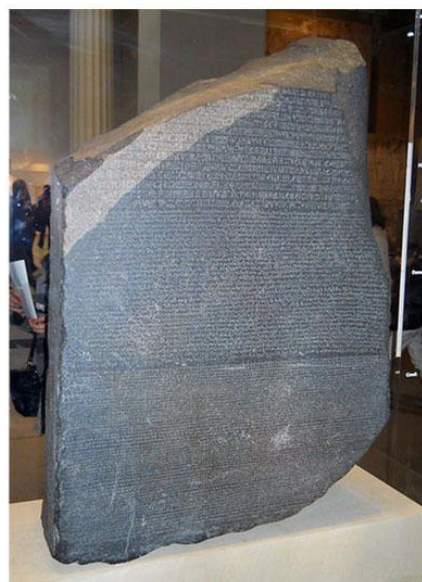
---

---

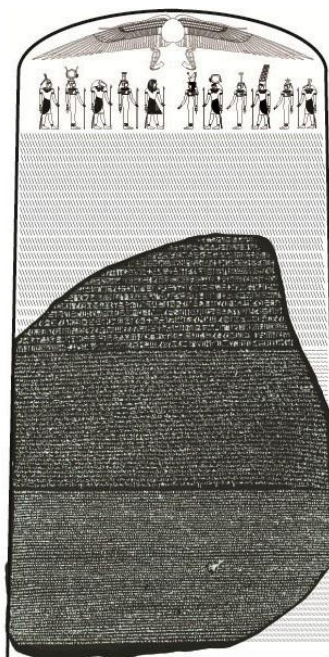
---

---

---



а



б

**Рис. 2**

---

---

---

---

---

---

---

---

---

---

---

---

---

---

---



Рис. 3

---

---

---

---

---

---

---

---

---

---

---

---

---

---

---

---

---

---

---

---

---

---

---

---



**Задание 4.** Выполните тесты.

**Вариант 1.**

**1. Что такое мусейон? Выберите два ответа.**

- А. школа;
- Б. музей;
- В. святилище муз;
- Г. собрание картин;
- Д. сокровищница;
- Е. место для занятия наукой, литературой, творческого общения;

**2. Где и когда появились первые естественнонаучные коллекции, которые использовались в научных целях?**

- А. Рим, частные коллекции, I в. до н.э.;
- Б. Греция, философские школы, IV в. до н.э.;
- В. Италия, Болонский университет, XIV в.;
- Г. Швейцария, кабинеты естествоиспытателей, XVI в.;
- Д. Германия, кунсткамеры, XVI в.;

**3. В каком городе была создана первая кунсткамера?**

- А. Санкт-Петербург;
- Б. Париж;
- В. Лондон;
- Г. Флоренция;
- Д. Вена;
- Е. Прага;

**4. Что такое «скансен»?**

- А. музей под открытым небом;
- Б. галерея современного искусства;
- В. разновидность естественно-научного музея;
- Д. название первого археологического музея;

**5. Перечислите основные достижения в музейном деле в XVI–XVII вв.**

---

---

---

---

---

---

---

---

---

---

---

**Вариант 2.**

**1. Назовите город, где располагался самый выдающийся музейон античности?**

- А. Афины;
- Б. Александрия;
- В. Пергам;
- Г. Рим;
- Д. Фивы;

**2. Что такое пинакотека?**

- А. сокровищница при храмах;
- Б. частная коллекция рукописей;
- В. помещение для хранения живописных изображений;
- Г. коллекция рукописей;
- Д. кабинет для гуманистических занятий;

**3. Когда была создана первая кунсткамера?**

- А. 1581 г.;
- Б. 1550 г.;
- В. 1569 г.;
- Г. 1714 г.;
- Д. 1683 г.;

**4. Автор концепции музея под открытым небом?**

- А. Артур Хаселиус;
- Б. Каспер Найкель;
- В. Элиас Эшмол;
- Г. Хэнс Слоун;
- Д. Эндрю Смит;

**5. Какой смысл имело слово «музей» в эпоху Возрождения?**

---

---

---

---

---

---

---

---

---

---

---

---

---

---

---

---

---

---

---

---

---

---

---

---

**Вариант 3.**

**1. Назовите имя основателя одного из крупнейших музеев античности?**

- А. Платон;
- Б. Аристотель;
- В. Птолемей I Сотер;
- Г. Асиний Поллион;
- Д. Юлий Цезарь;

**2. Что означает название галереи «Уффици»?**

- А. прозвище её основателя;
- Б. канцелярия;
- В. мир в миниатюре;
- Г. собрание живописи;
- Д. название коллекции династии Медичей;

**3. С именем какого исторического деятеля соотносится появление первой кунсткамеры в Европе?**

- А. Пётр Великий;
- Б. Рудольф II Габсбург;
- В. Фердинанд I Габсбург;
- Г. Людовик XIV де Бурбон;
- Д. Карл V Габсбург;
- Е. Карл Великий;

**4. Когда и где появляются первые музеи под открытым небом?**

- А. Россия, XX век;
- Б. Германия, XVII век;
- В. Швеция, XIX век;
- Г. Чехия, XIX век;
- Д. США, XIX век;

**5. Назовите основные направления в развитии зарубежных музеев в XX веке.**

---

---

---

---

---

---

---

---

---

---

---

#### Вариант 4.

1. Где впервые слово «музей» стало использоваться как синоним слова «коллекция», а затем для обозначения помещения, где она храниться?  
А. Греция;  
Б. Германия;  
В. Италия;  
Г. Франция;  
Д. Англия;
2. Основатель галереи Уффици?  
А. Фердинанд I Габсбург;  
Б. Франческо I Медичи;  
В. Лоренцо Медичи;  
Г. Джулиано деле Ровере;  
Д. Козимо I Медичи;
3. Назовите первый в Европе крупный музей, созданный изначально как публичный, ориентированный на широкую аудиторию.  
А. Британский музей;  
Б. Галерея Уффици;  
В. Пражская кунсткамера;  
Г. Музей Прадо;  
Д. Дрезденская галерея;  
Е. Лувр;
4. Назовите ключевой фактор, оказавший влияние на появление музеев под открытым небом в Европе?  
А. дифференциация научных знаний и искусств;  
Б. участие представителей правящих династий в создании музеев того или иного профиля;  
В. стремление европейских исследователей запечатлеть мир примитивных культур;  
Г. колониальная политика европейских держав;  
Д. урбанизация и модернизация европейского общества;
5. Объясните причины создания национальных музеев в Европе в XIX в.

---

---

---

---

---

---

---

---

**Вариант 5.**

- 1. Кто является одним из основных творцов и идеологов экомuzeя?**
  - А. Артур Хаселиус;
  - Б. Каспер Найкель;
  - В. Хэнс Слоун;
  - Г. Элиас Эшмол;
  - Д. Жорж Анри Ривьер;
  
- 2. Что такое антикварий?**
  - А. ювелирная лавка;
  - Б. коллекционер древностей ;
  - В. протомузейное учреждение, где хранились и экспонировались различные редкости, мистификации, предметы художественного ремесла;
  - Г. собрание античных ценностей и место их экспонирования;
  - Д. кабинет для гуманистических занятий, где размещалась библиотека и художественное собрание;
  
- 3. Назовите первый в Европе крупный музей, которому изначально было предписано выполнение функций сохранения национального культурного наследия и распространения новых знаний.**
  - А. Британский музей, Лондон;
  - Б. Лувр, Париж;
  - В. Музей Прадо, Мадрид ;
  - Г. Метрополитен-музей, Нью-Йорк;
  - Д. Дрезденская галерея;
  - Е. Галерея Уффици, Флоренция;
  
- 4. Как назывались религиозные и научные объединения в крупнейших центрах эллинистического мира?**
  - А. академии;
  - Б. мусейоны;
  - В. музеи;
  - Г. университеты;
  - Д. пинакотеки;
  
- 5. Раскройте особенности развития музеев за пределами европейского континента в XVIII-XIX вв.**

---

---

---

---

---

---

---

---

---

## Вариант 6.

1. Назовите государство, которое является родиной экомuzeя?

- А. Англия;
- Б. Франция;
- В. Германия;
- Г. Чехия;
- Д. США;

2. Что такое студиоло?

- А. ювелирная лавка;
- Б. помещение, где хранилась и экспонировалась коллекция натуралиев и небольших по размеру редкостей ;
- В. протомузейное учреждение, где хранились и экспонировались различные редкости, мистификации, предметы художественного ремесла;
- Г. собрание античных ценностей и место их экспонирования;
- Д. кабинет для гуманистических занятий, где размещалась библиотека и художественное собрание;

3. Что такое мусейон?

- А. храм муз;
- Б. музей в древней Греции и Риме;
- В. частная коллекция античных ценностей;
- Г. сокровищница при античном храме;
- Д. помещение для демонстрации памятников изобразительного искусства;
- Е. школа;

4. Какой тип ООПТ изначально в своей деятельности ориентирован на отдых и познавательный туризм?

- А. памятники природы;
- Б. заповедники;
- В. национальные парки;
- Г. биосферные резерваты;
- Д. экомuzeи;

5. Объясните, почему первые протомузейные учреждения в Европе возникают в эпоху Возрождения?

---

---

---

---

---

---

---

## Тема 4. Зарождение и развитие музеев в России

**Задание 1.** Какую роль в развитии музейного дела сыграли представленные на иллюстрациях исторические личности? Заполните таблицу

Исторические деятели		Вклад в развитие музейного дела
1	2	3
1	 <p>Петр I. Художник Жан-Марк Наттье</p>	
2	 <p>Екатерина II Алексеевна (Великая). Художник Вигилиус Эриксен</p>	

3



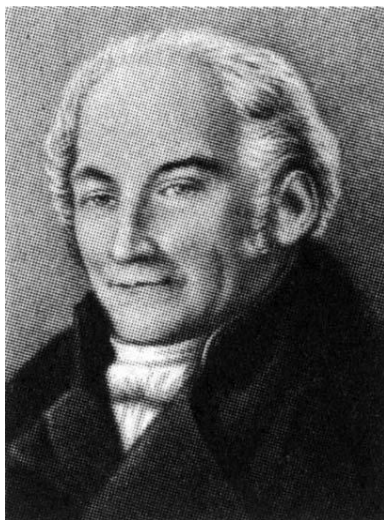
Александр Первый.  
Художник С.С. Щукин

4



Румянцев Николай Петрович Художник  
В.К. Сазонов

5



Аделунг Ф.П.



6



Александр Второй.  
Художник Е. Ботман

7



Александр Третий

8



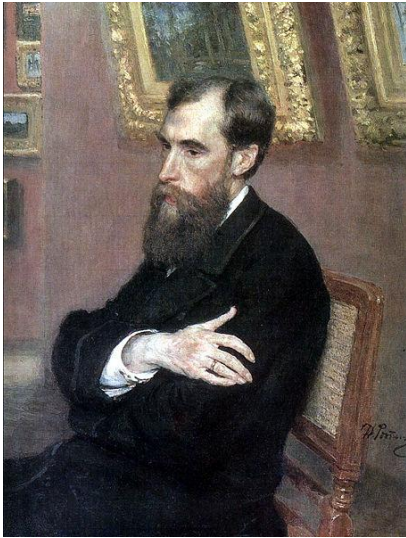
Бахрушин Алексей Александрович.  
Фото

9



Боголюбов Алексей Петрович. Фото

10



Третьяков Пётр Михайлович. Художник  
И.Е. Репин

**Задание 2.** Заполните таблицу.

Даты, имена, факты	
Даты, имена, города	Факты
1	2
1714 г, Санкт-Петербург	
	Возникновение первого провинциального музея в России
1864 г. Екатерина II	
	Появление первых проектов национального (исторического) музея
1883 г., Москва	
	Открытие первого публичного музея национальной живописи
1918 г.	
	Создание первого музея революции

**Задание 3.** Сопоставьте содержание левого и правого столбцов таблицы.

События Отечественной истории		События в истории музейного дела в России	
1		1	
2		2	
3		3	
4		4	
5		5	
6		6	

**Задание 4.** Выполните тесты.

**Вариант 1.**

**1. Начало музейному комплексу «Эрмитаж» было положено строительством здания по проекту архитектора...**

- А. В.О. Шервуда;
- Б. Ф.О. Шехтеля;
- В. Б.Ф. Растрелли;
- Г. Ж.Б. Валлена Деламота;
- Д. К.И. Росси;

**2. Первый провинциальный музей был открыт в городе...**

- А. Нижний Новгород;
- Б. Иркутск;
- В. Владимир;
- Г. Саратов;
- Д. Барнаул;

**3. Как называется способ размещения произведений живописи, когда картины закрывают всю плоскость стены?**

- А. систематическая развеска;
- Б. универсальная развеска;
- В. сплошная развеска;
- Г. шпалерная развеска;
- Д. гобеленная развеска;
- Е. упорядоченная развеска;

**4. Кто сформулировал и поныне актуальную концепцию содержательной структуры краеведческих музеев?**

- А. Ф.П. Аделунг;
- Б. В.В. Докучаев;
- В. Ф.Н. Кличка;
- Г. П.П. Свиньин;
- Д. Б.Г. Вихман;

**5. Объясните, с чем было связано образование в первой половине XIX века первых археологических музеев?**

---

---

---

---

---

---

---

---

## Вариант 2.

**1. Когда в России появляются первые провинциальные музеи?**

- А. 1719 г.;
- Б. 1831 г.;
- В. 1782 г.;
- Г. 1814 г.;
- Д. 1903 г.;

**2. Какое событие принято связывать с началом музейного дела в России?**

- А. Создание Эрмитажа;
- Б. Открытие Петровской кунсткамеры;
- В. Создание Румянцевского музея;
- Г. Появление первых «музеев местного края»;
- Д. Появление первых археологических музеев;

**3. Оружейная палата — хранилище реликвий и посольских даров — превратилась в музей, согласно Указа ...**

- А. Екатерины II, 1764 г.;
- Б. Александра I, 1806 г. ;
- В. Петра I, 1714 г.;
- Г. Николая II, 1895 г.;
- Д. Александра III, 1883 г.;
- Е. Николая I, 1832 г.;

**4. Открытие первой музейной экспозиции в Государственном историческом музее — первом представительном национальном музее — состоялось в...**

- А. 1872 г.;
- Б. 1782 г.;
- В. 1883 г.;
- Г. 1895 г.;
- Д. 1882 г.;

**5. Объясните, с чем было связано образование первых промышленных музеев?**

---

---

---

---

---

---

---

---

---

---

### Вариант 3.

- 1. Первой приобретенной коллекцией живописи в собрание музея «Эрмитаж» была коллекция...**
  - А. картин русских художников;
  - Б. картин итальянских художников эпохи Возрождения;
  - В. Ф. Рюйша;
  - Г. И.Э. Гоцковского;
  - Д. М.В. Ломоносова;
  
- 2. Датой основания музея «Эрмитаж» принято считать...**
  - А. 1714 г.;
  - Б. 1782 г.;
  - В. 1764 г.;
  - Г. 1872 г.;
  - Д. 1832 г.;
  
- 3. В организации какого музея участвовало Московское археологическое общество ...**
  - А. Эрмитаж;
  - Б. Государственный исторический музей;
  - В. Оружейная палата;
  - Г. Румянцевский музей;
  - Д. Феодосийский музей древностей;
  
- 4. Когда была открыта для публики галерея П.М. и С.М. Третьяковых?**
  - А. 1882 г.;
  - Б. 1869 г.;
  - В. 1881 г.;
  - Г. 1893 г.;
  - Д. 1903 г.;
  
- 5. Назовите протомузейные учреждения в России?**

---

---

---

---

---

---

---

---

---

---

#### **Вариант 4.**

**1. Как называется первый музей, открытый в России?**

- А. Эрмитаж;
- Б. Петербургская Кунсткамера;
- В. Румянцевский музей;
- Г. Иркутский музей;
- Д. Третьяковская галерея;

**2. Когда «Эрмитаж» был открыт для публики?**

- А. 1806 г.;
- Б. 1825 г.;
- В. 1764 г.;
- Г. 1852 г.;
- Д. 1832 г.;

**3. Первый представительный национальный музей в России — это...**

- А. Эрмитаж;
- Б. Государственный исторический музей;
- В. Оружейная палата;
- Г. Румянцевский музей;
- Д. Русский музей;

**4. Когда был Государственный музейный фонд?**

- А. 1918 г.;
- Б. 1920 г.;
- В. 1932 г.;
- Г. 1946 г.;
- Д. 1990 г.;

**5. Назовите особенности музейного строительства в нашей стране в 1917–1932 гг.?**

---

---

---

---

---

---

---

---



## Вариант 5.

**1. Когда официально появляются первые музеи-заповедники?**

- А. 1932–1935 гг;
- Б. 1918–1920 гг.;
- В. 1958–1959 гг.;
- Г. 1979–1980 гг.;
- Д. 1968–1970 гг.;

**2. Как называются музеи, деятельность которых базируется в первую очередь на ансамблях недвижимых памятников архитектуры, истории, природы?**

- А. комплексные;
- Б. экомuzeи;
- В. ансамблевые;
- Г. коллекционные;
- Д. ландшафтные;

**3. Когда Устав Академии наук зафиксировал создание группы специальных научных музеев на базе Кунсткамеры?**

- А. 1806 г.;
- Б. 1829 г.;
- В. 1836 г.;
- Г. 1867 г.;
- Д. 1818 г.;

**4. Основу коллекции П.М. Третьякова (1832-1898) составила...**

- А. произведения ювелирного искусства русских мастеров;
- Б. русская живопись и графика;
- В. церковные реликвии;
- Г. коллекция старинных рукописных книг;
- Д. европейская живопись и графика;

**5. Назовите основные тенденции музейного строительства в нашей стране в 1932–1956 гг.?**

---

---

---

---

---

---

---

---

---

---

**Вариант 6.**

**1. Открытие картинной галереи в Русском музее в Петербурге состоялось в...**

- А. 1854 г;
- Б. 1865 г.;
- В. 1885 г.;
- Г. 1894 г.;
- Д. 1898 г.;

**2. Установите хронологическую последовательность появления первых археологических музеев:**

- А. Одесский городской музей;
- Б. Собрание древностей Черноморского гидрографического депо в Новониколаевске;
- В. Керченский музей древностей;
- Г. Феодосийский музей древностей;

**3. Впервые этнографические коллекции были представлены в...**

- А. Оружейной палате;
- Б. Кунсткамере;
- В. Эрмитаже;
- Г. Русском музее;
- Д. ГИМе;

**4. Автор проекта национального музея (1817 г.)...**

- А. Ф.П. Аделунг;
- Б. Б.-Г. Вихман;
- В. П.П. Свињин;
- Г. А.С. Уваров;
- Д. И.К. Забелин;

**5. В чём проявилось изменение деятельности советских музеев в условиях тоталитарного режима? Какова была новая роль музеев в обществе? \_\_\_\_\_**

---

---

---

---

---

---

---

---

---

---

---

---

---

---

---

---

---

---

---

## Раздел II. Основные направления музейной деятельности

### Тема 1. Музейный предмет – центральное звено музейной деятельности

**Задание 1.** Дайте определение приведённым ниже терминам:  
музейный предмет –

---

---

---

---

предмет музейного значения –

---

---

---

---

естественнонаучный препарат –

---

---

---

---

предмет музейного значения –

---

---

---

---

музеефикация –

---

---

---

---

воспроизведение музейных предметов –

---

---

---

---

копия –

---

---

---

---

---

---

репродукция –

---

---

---

---

---

---

слепок –

---

---

---

---

---

---

реплика –

---

---

---

---

---

---

новодел –

---

---

---

---

---

---

модель –

---

---

---

---

---

---

макет –

---

---

---

---

---

---

---

---

муляж –

---

---

---

---

---

---

---

---

голограмма –

---

---

---

---

---

---

---

---

научно-вспомогательные материалы –

---

---

---

---

---

---

---

---

**Задание 2.** Составьте *синквейны* с использованием основных понятий и терминов данного раздела темы: музейный предмет, предмет музейного значения, естественнонаучный препарат, музеефикация.

Тема: **МУЗЕЙНЫЙ ПРЕДМЕТ**

Описание темы: два слова (прилагательные, причастия) \_\_\_\_\_

\_\_\_\_\_

Описание действия, связанного с темой: три глагола \_\_\_\_\_

\_\_\_\_\_

Отношение к теме: четыре слова или одно предложение \_\_\_\_\_

\_\_\_\_\_

Суть темы: одно слово-резюме \_\_\_\_\_

\_\_\_\_\_

\_\_\_\_\_

**Тема: ПРЕДМЕТ МУЗЕЙНОГО ЗНАЧЕНИЯ**

Описание темы: два слова (прилагательные, причастия) \_\_\_\_\_

\_\_\_\_\_

Описание действия, связанного с темой: три глагола \_\_\_\_\_

\_\_\_\_\_

Отношение к теме: четыре слова или одно предложение \_\_\_\_\_

\_\_\_\_\_

\_\_\_\_\_

Суть темы: одно слово-резюме \_\_\_\_\_

\_\_\_\_\_

\_\_\_\_\_

Тема: *ЕСТЕСТВЕННОНАУЧНЫЙ ПРЕПАРАТ*

Описание темы: два слова (прилагательные, причастия) \_\_\_\_\_

\_\_\_\_\_

Описание действия, связанного с темой: три глагола \_\_\_\_\_

\_\_\_\_\_

Отношение к теме: четыре слова или одно предложение \_\_\_\_\_

\_\_\_\_\_

\_\_\_\_\_

Суть темы: одно слово-резюме \_\_\_\_\_

\_\_\_\_\_

\_\_\_\_\_



Тема: МУЗЕЕФИКАЦИЯ

Описание темы: два слова (прилагательные, причастия) \_\_\_\_\_

\_\_\_\_\_

Описание действия, связанного с темой: три глагола \_\_\_\_\_

\_\_\_\_\_

Отношение к теме: четыре слова или одно предложение \_\_\_\_\_

\_\_\_\_\_



\_\_\_\_\_

Суть темы: одно слово-резюме \_\_\_\_\_

\_\_\_\_\_

\_\_\_\_\_

**Задание 3.** Посмотрите на иллюстрации и заполните таблицу, указав названия воспроизведений музейных предметов

	<i>Иллюстрация</i>	<i>Название воспроизведений музейных предметов</i>
1	 <p>Экспонат Музея промышленной истории Петрозаводска<sup>2</sup></p>	
2	 <p>Экспонаты в зале античного искусства ГМИИ им. А.С. Пушкина</p>	

<sup>2</sup> <http://melifaroh.livejournal.com/426159.html#>

3



В музее истории Калининграда-Кёнигсберга в Домском соборе. Фото автора

4



Экспонат в Саратовском краеведческом музее. Фото автора

5



Экспонаты выставки «Грибной вернисаж» в музее Русская старина (Смоленск)<sup>3</sup>

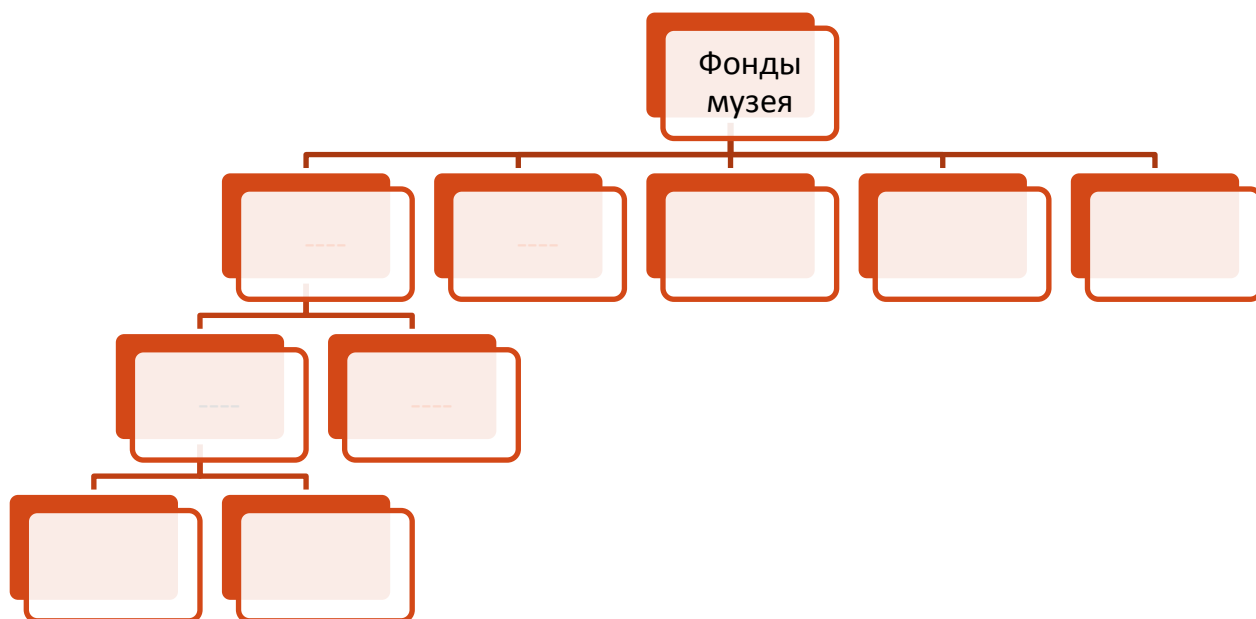
<sup>3</sup> [http://www.visitsmolensk.ru/all\\_articles/events/otkrytie-vystavki-gribnoj-vernisazh/](http://www.visitsmolensk.ru/all_articles/events/otkrytie-vystavki-gribnoj-vernisazh/)

## Тема 2. Научно-фондовая работа музеев

**Задание 1.** Заполните таблицу.

	Термин	Определение
1	<i>Основной фонд</i>	
2	<i>Коллекционный фонд</i>	
3	<i>Дублетный фонд</i>	
4	<i>Обменный фонд</i>	
5	<i>Научно-вспомогательный фонд</i>	
6	<i>Фонд сырьевых научных материалов</i>	
7	<i>Музейный фонд Российской Федерации</i>	

**Задание 2.** Заполните схему «Структура фондов музея»



**Задание 3.** Заполните схему «Понятийное колесо», указав в каждом из сегментов комплекс мероприятий по сохранению музейных предметов, раскрывающих понятие «режим хранения».



**Задание 4.** Заполните схему, раскрыв этапы комплектования музейных фондов.

1

2

3

4

5

### Тема 3. Экспозиционно-выставочная работа музеев

**Задание 1.** Сопоставьте содержание левого и правого столбцов в таблице и внесите необходимые исправления.

Экспозиционные комплексы		Описание экспозиционного комплекса	
1	Инсталляция	1	композиция, воссоздающая исторические события, природные ландшафты, производственные комплексы и т. п. и включающая одноплоскостную картину-задник, которая выхватывает характерный участок среды, дополненный макетом местности.
2	Музейный натюрморт	2	фигурные сцены с манекенами, с большой точностью передающие национальный тип, историко-бытовые особенности, специфику трудовых процессов, обрядов и пр.
3	Обстановочные сцены	3	пространственная композиция, созданная художником из различных (зачастую несочетаемых) элементов: бытовых предметов, промышленных изделий и материалов, природных объектов, текстов, визуальной информации.
4	Биогруппа	4	произведение экспозиционного искусства, представляющее собой объемно-пространственную экспозицию из реальных предметов (которые складываются в определенный экспозиционный образ) и являющееся средством активной интерпретации экспозиционной темы
5	Диорама	5	композиция, воссоздающая исторические события, природные ландшафты, производственные комплексы и т. п. и включающая одноплоскостную картину-задник, которая охватывает полный круг горизонта, дополненный макетом местности.
6	Панорама	6	композиция, раскрывающая природные взаимосвязи

**Задание 2.** Составьте *синквейн* к понятию «выставка».

Тема: ВЫСТАВКА

Описание темы: два слова (прилагательные, причастия)

---

---

---

Описание действия, связанного с темой: три глагола

---

---

---

Отношение к теме: четыре слова или одно предложение

---

---

---

---

Суть темы: одно слово-резюме

---

---

---

---



**Задание 3.** Посмотрите на иллюстрации, на которых представлены фрагменты экспозиций различных музеев. Определите профиль музеев, ведущие методы экспонирования, вид экспозиционного комплекса.



*Таблица к заданию 3*

Номер рисунка	Профиль музея	Вид экспозиционного комплекса	Ведущий метод экспонирования
1	2	3	4
<b>1</b>			
<b>2</b>			
<b>3</b>			
<b>4</b>			
<b>5</b>			
<b>6</b>			
<b>7</b>			

#### Тема 4. Культурно-образовательная деятельность музеев

**Задание 1.** Ответьте на вопросы:

1. Перечислите базовые формы культурно-образовательной деятельности музея

---

---

---

---

2. Назовите традиционные формы культурно-образовательной деятельности музея

---

---

---

---

3. Какие базовые формы культурно-образовательной деятельности музея предполагают пассивное участие аудитории?

---

---

---

---

---

4. Какие базовые формы культурно-образовательной деятельности музея предполагают активное участие аудитории?

---

---

---

---

---

5. Какие базовые формы культурно-образовательной деятельности музея относят к комплексным?

---

---

---

---

---

6. Что такое экскурсия?

---

---

---

---

7. Какие функции призвана выполнять экскурсия?

---

---

---

---

---

---

---

8. Перечислите основные требования к экскурсии и экскурсоводу.  
Основные требования к экскурсии:

---

---

---

---

---

---

Основные требования к экскурсоводу:

---

---

---

---

---

---

9. Каковы методы и приёмы ведения экскурсий?  
Методы ведения экскурсий:

---

---

Приёмы ведения экскурсий (раскройте каждый из них):

---

---

---

---

---

---

---

---

---

---

---

---

---

---

---

---

---

---

---

---

10. Какие методические приёмы используются экскурсоводами для активизации внимания экскурсантов?

---

---

---

---

---

---

---

---

---

---

11. Назовите критерии отбора экскурсионных объектов?

---

---

---

---

---

---

---

---

---

---

## Тема 5. Научно-исследовательская деятельность музеев

**Задание.** Раскройте научно-исследовательский компонент в различных видах музейной деятельности.

**Таблица к заданию**

№	Виды музейной деятельности	Научно-исследовательский компонент в различных видах музейной деятельности
1	Экспозиционно-выставочная работа	
2	Научно-фондовая работа	
3	Культурно-образовательная работа	